

« Architectures de papiers »



Les élèves de 1ères
Spécialité arts plastiques
ont travaillé à partir d'un
lieu ou d'une construction
de leur choix pour donner
à voir une représentation
d'une intervention
architecturale personnelle
in situ utopique.

Eddy Da Silva, Enseignant d'arts
plastiques.

A gauche, projet d'un
espace de détente dans la
cour du lycée François 1^{er},
Par **Luisa MAHLMANN**, 1^{ère}

Inspiration :



Sujet : Architecture de papier

Projet fini :



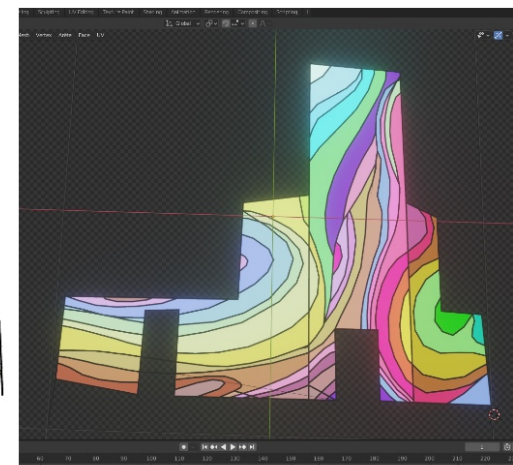
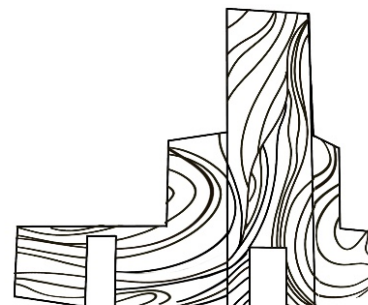
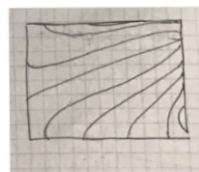
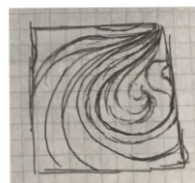
Texte :

Pour le sujet nommé architecture de papier dans lequel nous devons sélectionner un lieu et y faire un ajout architectural, j'ai décidé d'utiliser une photographie d'un bâtiment haussmannien d'une perspective de vue bifocale à laquelle j'ai ajouté un vitrail à grande échelle multicolore qui part d'une longue et large et qui vient s'allonger vers le haut (comme une sorte de marches d'escalier) qui vient orner le bâtiment. Le vitrail est en trois parties puisqu'elle épouse la forme du bâtiment : la façade gauche, centrale et droite. Les couleurs sont assez multiples et vives et il y a un ordre assez chromatique au fil du changement de couleur. L'accès reste libre pour les portes et nous pouvons distinguer le bâtiment à travers le vitrail.

Suite du texte par mail

Alexandre CASTEL 1^{ère} année 1^{ère} spécialité arts plastiques

Croquis :



Alexandre Thenard-Duvivier.



- Mon projet est une représentation 3D du Parthénon, c'est une modélisation low poly (maillage polygonal en infographie 3D avec un nombre plutôt faible de polygones).
- Il y a des cubes du jeu « Tetris » qui s'empilent et ainsi soutiennent le toit du temple, cela a été choisi car les morceaux des colonnes grecques étaient auparavant empilés sans liants et tenaient uniquement à la force de la gravité.

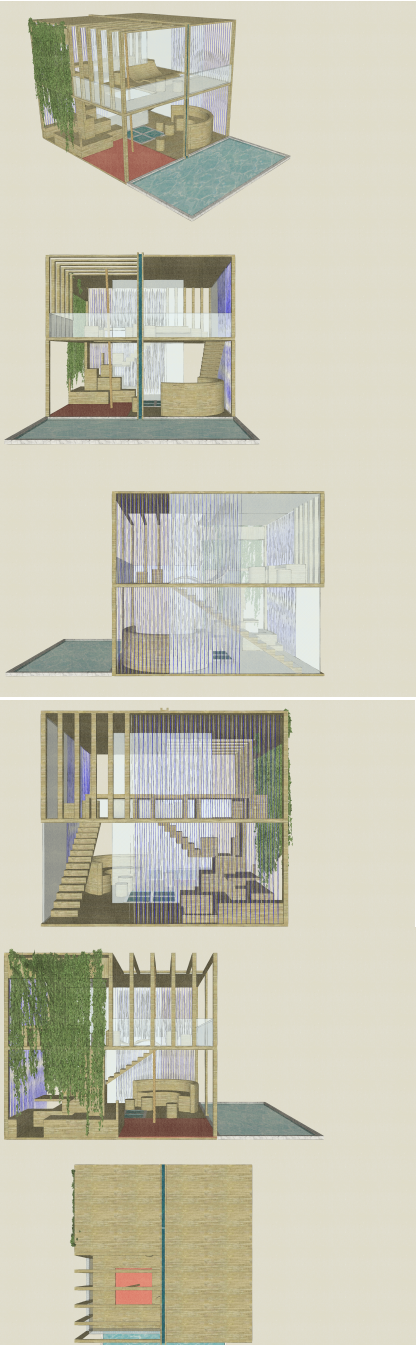
Lou SAMSON



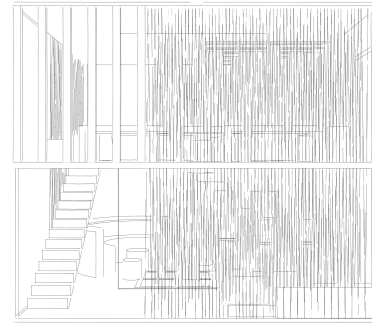
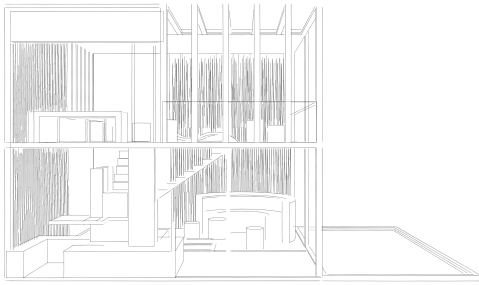
- Dans la réalisation de mon travail j'ai décidé d'utiliser un format se rapprochant le plus d'un format A3, et qui fait 30,5cm de largeur sur 39,7cm de longueur. Ici, j'ai utilisé de l'aquarelle et de l'encre de chine dans la réalisation de la maison et de la terrasse, ainsi que de l'acrylique pour tout le reste du paysage. L'élément que j'ai rajouté sur mon modèle est donc la terrasse qui n'existe donc pas dans la vraie vie. La maison conserve un aspect assez traditionnel, voilà pourquoi j'ai décidé de faire la terrasse en bois.

Luisa MALHMANN

- Mon projet est un cube aux dimensions 6m x 6m x 6m situé dans la cour principale du lycée qui par sa forme moderne rompt avec les bâtiments anciens.
- J'ai réalisé cela avec le logiciel SketchUp







J'ai choisi le matériau du bois pour des raisons esthétiques mais aussi parce qu'il s'agit d'un matériau de plus en plus utilisé aujourd'hui pour des raisons écologiques. Je me suis également décidée d'y intégrer certains éléments „ naturels“ avec la présence de la végétation qui couvre une partie de la façade gauche du cube et le bassin situé devant la façade principale du cube. Ce bassin est peu profond, ce qui permet de le traverser en été. L'eau y arrive par une petite cascade venant du toit du cube. Ensuite à l'intérieur du cube j'ai également installé un petit bassin autour duquel se construit l'espace. Il s'agit d'un espace de vie, qui est accessible par tous aussi bien par les élèves que par les enseignants et le personnel