

Histoire-Géographie, science politique et géopolitique

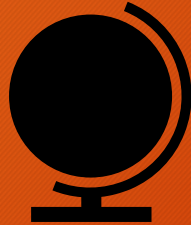


Enseignement de spécialité en 1^e

Une spécialité → plusieurs disciplines



HISTOIRE



GÉOGRAPHIE



SCIENCE POLITIQUE



GÉOPOLITIQUE



HISTOIRE

- « L'histoire saisit chaque question dans son épaisseur temporelle ».
- « Le recours à la longue durée, la mise en perspective d'événements et de contextes appartenant à différentes périodes rendent attentif aux continuités et aux ruptures, aux écarts et aux similitudes ».



GÉOGRAPHIE



- « La géographie permet d'identifier et de comprendre les logiques d'organisation de l'espace ainsi que l'influence des acteurs sur les territoires ».



SCIENCE POLITIQUE

- « La science politique étudie les phénomènes dans leur spécificité politique ».
- « à partir de l'étude des relations internationales, des concepts, des régimes et des acteurs politiques ».



GÉOPOLITIQUE

- « La géopolitique envisage les rivalités et les enjeux de pouvoir entre des territoires considérés dans leur profondeur historique, ainsi que les représentations qui les accompagnent ; spatiales, sociales ... ».

Des méthodes



Analyser, s'interroger,
adopter une démarche réflexive



Se documenter



Travailler de
manière autonome



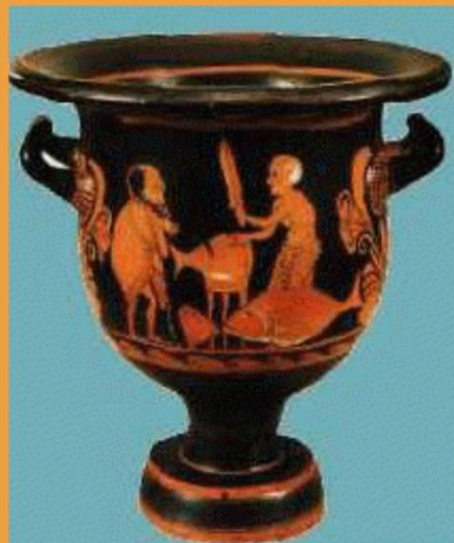
Travail d'écriture, de
rédaction



S'exprimer à l'oral

Des savoirs et des pratiques

- Thème 1 : Comprendre un régime politique : la démocratie



www.histoire-fr.com



Les enjeux de la démocratie : ses origines, ses crises, ses défis

- Thème 2 : Analyser les dynamiques des puissances internationales



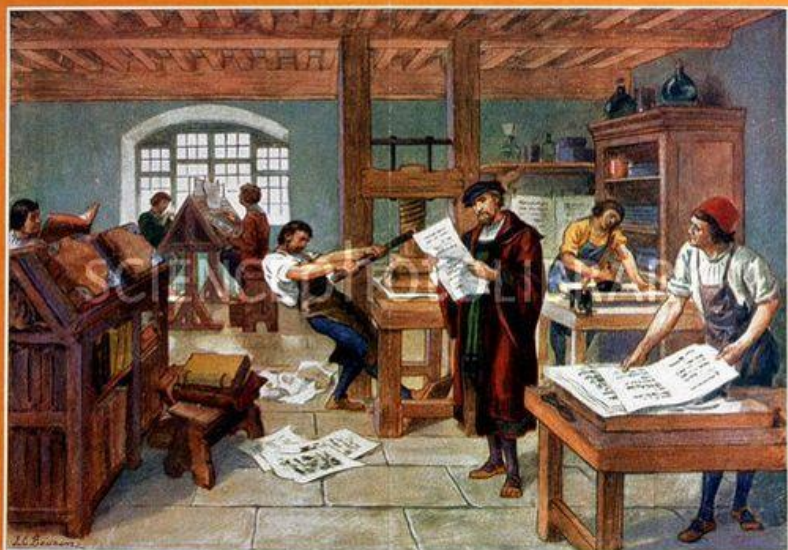
Fondements et rapports de force entre les grandes puissances internationales

- Thème 3 : Étudier les divisions politiques du monde : les frontières



Les dynamiques et les différentes fonctions des frontières dans le monde

Thème 4 : S'informer : un regard critique sur les sources et mode de communication



L'information rythme notre vie quotidienne et demeure l'un des fondements de l'exercice des libertés pour autant ses enjeux supposent de l'aborder avec critique et méthode

- Thème 5 : Analyser les relations entre États et religions



Étude des interactions entre le religieux et le politique et enjeux géopolitiques de la sécularisation

Un vaste choix d'études supérieures

Universités : Histoire, Géographie,
sciences politiques ou sociales,
droit

Classes préparatoires aux grandes
écoles littéraires ou commerciales :
ECS, BL, AL

Écoles de journalisme

Instituts d'études politiques

Écoles de commerce et de
management

Enjeux géopolitiques de la révolte Touareg au Mali depuis 1990

Thème 3 : un exemple de raisonnement géopolitique à partir des frontières maliennes : les cartes, la Géographie et l'Histoire

Le nord du Mali est depuis 1990 le théâtre d'un soulèvement Touareg dont les conséquences débordent le cadre de ses frontières. Ce soulèvement agit en interaction avec le développement de l'islamisme dans la région si bien qu'il est parfois difficile d'identifier le rôle et les revendications des différents intervenants..

Il s'agit de démontrer comment un raisonnement géopolitique permet d'éclairer cette situation en confrontant la géographie et l'Histoire ; par un raisonnement à des échelles territoriales différentes et complémentaires, par l'analyse de faits historiques relevant d'échelles de temps elles aussi différentes et complémentaires. En gras sur les diapositives les mots clés ou les faits nécessaires à la construction d'un discours explicatif de cette situation.



Comment expliquer les principaux enjeux liés à la révolte Touarègue au Mali et leurs conséquences à partir d'une démarche géopolitique ?

Le Mali un État jeune et pauvre

Thème 3 : un exemple de raisonnement géopolitique à partir des frontières maliennes : les cartes, la Géographie et l'Histoire

Les cartes politiques donnent des informations limitées. Le Mali est un vaste État à l'échelle mondiale et continentale.

Les cartes politiques générales ne montrent pas la diversité et complexité ethno - linguistique en Afrique

Des informations socio-économiques complémentaires permettent de constater qu'il s'agit d'un État encore très pauvre



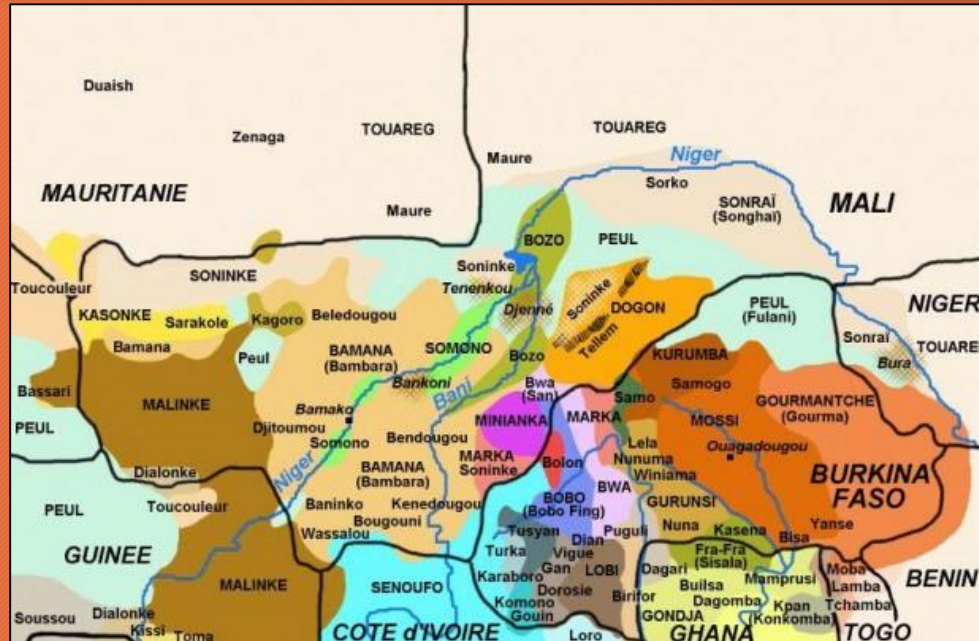
- Indépendant en 1960
- Population → 20 000 000 hab
- Superficie → 1,2 million de km²
- Densité → 15,7 Hab/km²
- IDH → 0,427 (220^e rang)

Croissance naturelle forte, population jeune et illettrée à 70%

→ Aujourd'hui, le Mali est l'un des États les plus exposés à la menace terroriste.

La diversité ethno-culturelle

Thème 3 : un exemple de raisonnement géopolitique à partir des frontières maliennes : les cartes, la Géographie et l'Histoire



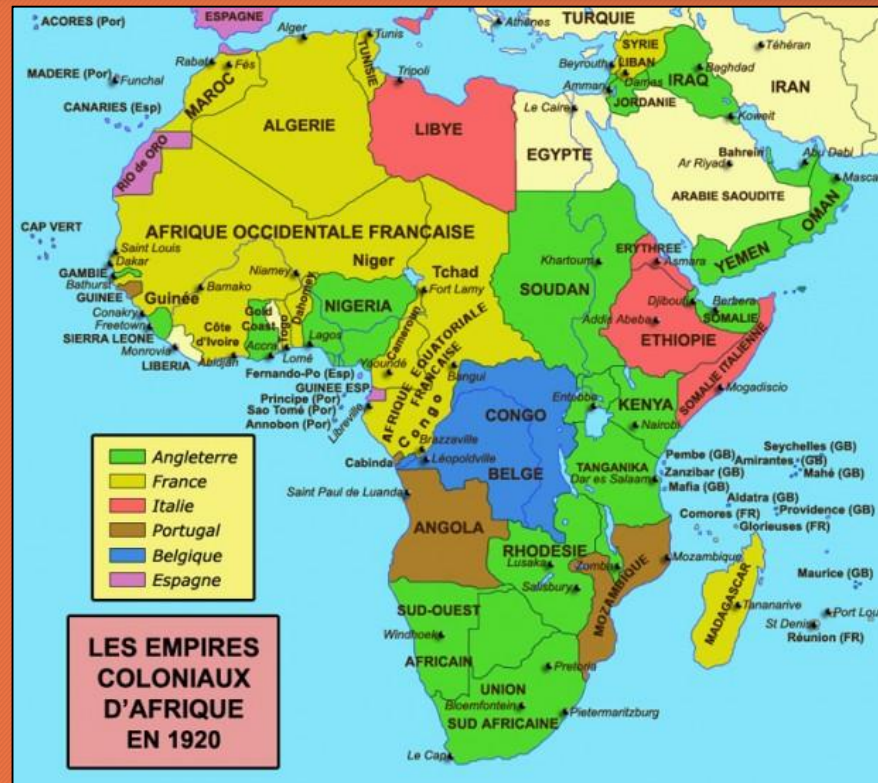
- Les Mandingues sont le **groupe majoritaire** au Mali. Ils représentent 40% de la population malienne.
- Mais les Mandingues ne sont pas une **ethnie** ; c'est un **groupe linguistique** qui rassemble différentes ethnies de même langue, le mandé.
- Les Bambaras sont le groupe ethnique majoritaire parmi les Mandingues avec 80% de la population totale. Viennent ensuite Les Malinkés et les Dioulas.
- Les **Touaregs** quant à eux sont une autre ethnie appartenant au groupe linguistique des Berbères.

Un changement d'échelle cartographique permet de saisir une réalité ethno-linguistique plus complexe, décalée de nos représentations occidentales de l'État-nation, ici échelle régionale (moyenne échelle).

L'Afrique : un continent colonisé

Thème 3 : un exemple de raisonnement géopolitique à partir des frontières maliennes : les cartes, la Géographie et l'Histoire

Repasser à l'échelle continentale (petite échelle) permet de réfléchir aux motivations des puissances coloniales et à leurs logiques ; la France centrée sur l'Ouest avec deux débouchés maritimes, le Royaume-Uni privilégiant un axe Nord/Sud avec 3 débouchés maritimes et un contact avec les possessions du Moyen et Extrême Orient.



- Les frontières de ces nouvelles colonies furent établies au fur et à mesure de l'avancée des troupes : pour frontières, on choisissait la rive d'un fleuve ou d'un lac, de suivre un arc de cercle ayant pour centre une ville connue, de prendre le tracé d'une ligne droite continue entre deux points identifiés, ou encore de prendre pour repère astronomique les parallèles et méridiens.
- Le découpage suivait donc une logique naturaliste et ne prenait pas en compte la répartition des différentes sociétés indigènes présentes, ni leur contexte socio-politique.

L'État-nation en Afrique (1)

Thème 3 : un exemple de raisonnement géopolitique à partir des frontières maliennes : les cartes, la Géographie et l'Histoire

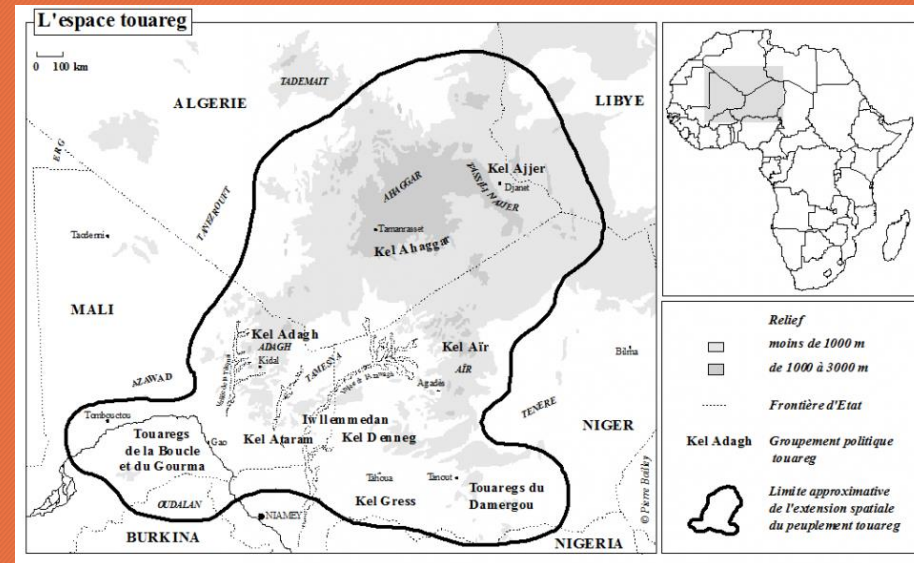
Le nouvel État malien dès **1960** applique le modèle français d'un **État fort et centralisé** qui refusera la création d'une fédération offrant aux Touaregs une certaine **autonomie**. Les **Touaregs Kel Adagh**, étaient à l'époque coloniale, le seul groupe Touareg bénéficiant de cette relative autonomie, contrairement aux autres groupes, soumis aux **politiques d'intégration**. En effet, la France coopère avec eux et leur accorde des privilèges. Mais, elle impose un **cadre géographique strict** dans lequel tous les groupes Touaregs sont fixés de force. Les groupes Touaregs sont en grande partie sédentarisés.



L'État-nation en Afrique (2)

Thème 3 : un exemple de raisonnement géopolitique à partir des frontières maliennes : les cartes, la Géographie et l'Histoire

D'autre part la **scolarisation** sera un enjeu important car pour les populations du sud du pays, elle favorisera le développement d'une **élite indigène**, ce qui ne sera pas le cas chez les Touaregs. L'**indépendance** déclarée, les Kel Adagh seront marginalisés à cause de leur collaboration avec les colons. **les Kel Adagh**, **déconsidérés** et en perte de repères, **ne s'identifieront pas à la nation malienne**. Cette situation provoquera la **révolte de 1963-1964**, qui sera violemment réprimée par le pouvoir malien. De nombreux Touaregs seront **déplacés de force**, bien loin de leurs **terres de parcours**, d'autres **migreront**, notamment en **Libye**. A deux reprises, à l'époque coloniale, puis dès le début de l'indépendance, le **nomadisme** **identité touarègue** - mode de vie séculaire, basée sur une **errance adaptée pour faire face aux contraintes du milieu** - est remis en cause. **Les repères d'une stratégie temporelle et sociale de la gestion de l'espace se diluent** au sein de la population et de ses cadres.

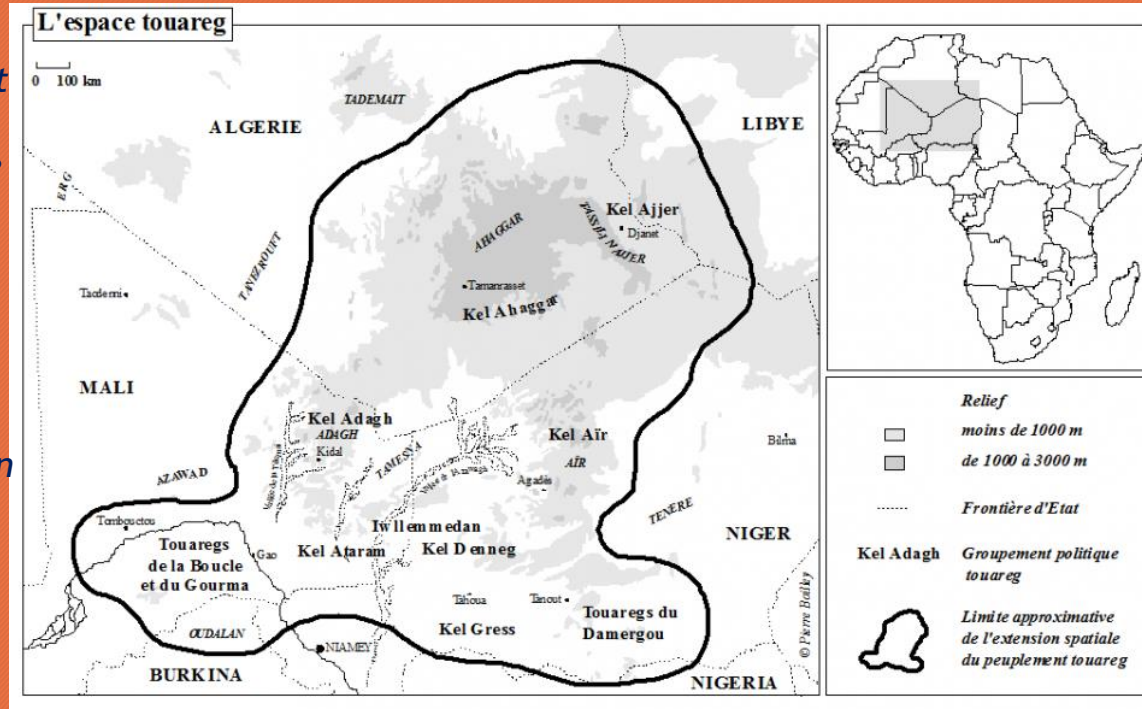


L'État-nation en Afrique (3)

Thème 3 : un exemple de raisonnement géopolitique à partir des frontières maliennes : les cartes, la Géographie et l'Histoire

La confrontation de deux cartes à une échelle plus fine (plus de détails) et des informations factuelles du texte permettent de croiser certains indices du scénario géopolitique. On a ainsi recours à l'Histoire qui permet d'expliquer pourquoi les Touaregs Kel Adagh se sont révoltés contre le pouvoir central malien en 1963-64.

Dans la perspective de l'analyse finale il faudra considérer des temps historiques assez longs et considérer le territoire malien à une petite échelle, celle du continent africain, une échelle moyenne ; celle des frontières maliennes et une échelle plus fine (régionale) : l'aire de distribution des ethnies, notamment l'espace Touareg.



Rébellion Touarègue et l'islamisme (1)

Thème 3 : un exemple de raisonnement géopolitique à partir des frontières maliennes : les cartes, la Géographie et l'Histoire

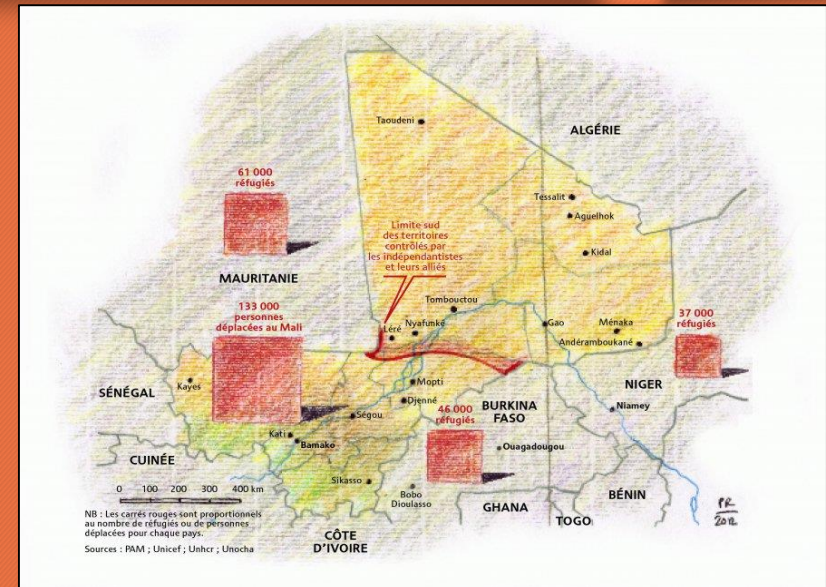
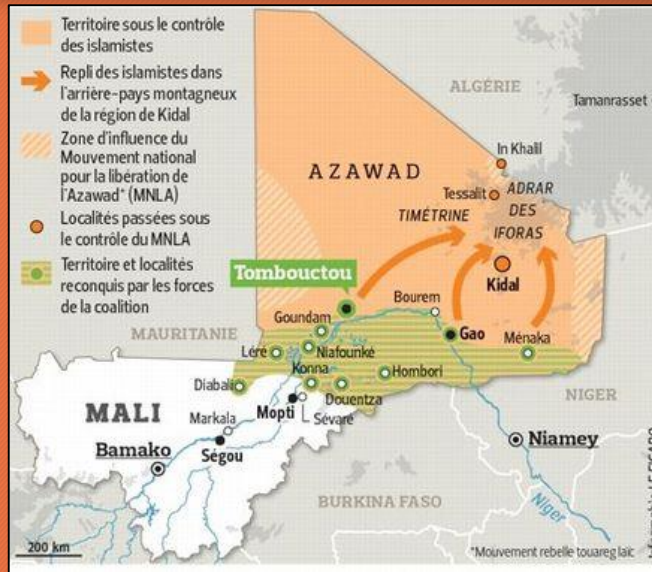


L'ouest de la **zone sahélienne** est en proie depuis les années 1990 à de nombreux combats dans lesquels l'implication Touarègue joue un rôle très différent selon les cas. Tout d'abord, examinons le rôle de la Libye. La **Libye** intervient deux fois dans les affaires Malo-Touarègues d'abord en intégrant dans l'armée des jeunes Touaregs issus de l'immigration qui dans les camps d'entraînement se forgeront une forte identité touarègue, très revendicative. Congédiés de l'armée par Khadafi, au début des années 1990, rejoignant d'autres jeunes issus de l'exil, ils animeront la révolte de 1990, cette fois très organisée, en affirmant une forte **volonté indépendantiste, débordant les frontières maliennes**. Puis dans un deuxième temps, au moment de la chute du tyran libyen qui finit de fédérer nombre de combattants Touaregs, ceux qui le soutenaient encore incorporés à son armée, avec d'autres groupes socialement, économiquement disqualifiés déjà perméables aux propagandes de l'**Islam salafiste**. Certains Touaregs feront allégeance à Ben Laden au sein de l'**Aqmi** qui s'étendant dans l'espace Touareg se nourrissait du contrôle de tous les **trafics** dans la région. D'autres rebelles Touaregs défendront l'**autonomie territoriale de l'Azawad** en intégrant le **MNLA** : mouvement national de libération de l'Azawad. Enfin, le dernier groupe **Ansar Dine, groupe salafiste djihadiste touareg** dont l'ambition est de faire appliquer la **Charia** au Mali, et non pas seulement au Nord du pays. A ce titre, il s'oppose donc à toute indépendance du Nord du Mali puisque son objectif vise l'ensemble du pays.

Rébellion Touarègue et l'islamisme (2)

Thème 3 : un exemple de raisonnement géopolitique à partir des frontières maliennes : les cartes, la Géographie et l'Histoire

En guise de conclusion : le texte précédent et les cartes ci-contre permettent d'exposer un ensemble d'éléments permettant d'éclairer une situation géopolitique complexe. Les Touaregs ne constituent pas un groupe homogène



Les différents temps de l'Histoire abordent une causalité multiple relevant de questions de géopolitique aussi bien externe qu'interne ; rôle de la colonisation, rôle de l'État malien depuis l'indépendance. Les glissements d'échelle des différentes cartes, spatialisent les enjeux de ces questions, relevant de la géographie malienne et débordant ses frontières au regard des conséquences que cela suppose. Un simple coup d'œil sur la carte de droite permet de prédire modestement que cette région est loin de trouver l'apaisement.